



Osnovna šola Louisa Adamiča Grosuplje
Tovarniška cesta 14, 1290 Grosuplje

**NAČRT ŠOLSKIH
POTI**

**OŠ LA
GROSUPLJE
PŠ Kopanj**

Avtorice: A. Gazi Legan, S. Erjavec, Z. Pekolj, S. Pevec, I. Rakar, T. Pogorelčnik Burger in D. Vukanac

Posodobljena izdaja: A. Gazi Legan, J. Pečelin

2022, 3. različica

Kazalo vsebine

1	Uvod	3
2	Splošne informacije o šoli in določitev šolskega okoliša	3
3	Cilji in namen načrta	4
4	Otroci v prometu	4
4.1	Šolar – pešec	4
4.2	Šolar – kolesar	5
4.3	Šolar – potnik oziroma vozač.....	6
5	Vozni red.....	7
6	Statistično poročilo o prometnih nezgodah	8
7	Ukrepi in dejavnosti za varnost učencev v šolskem letu 2022/23.....	8
8	Načrt izpostavljenih mest na šolskih poteh	10
9	Načrt šolskih poti	13
10	Zaključek	13
11	Viri	13

1 Uvod

Načrt šolskih poti Osnovne šole Louisa Adamiča Grosuplje je nastal po smernicah Javne agencije Republike Slovenije za varnost prometa z namenom, da se poveča varnost učencev na prometnih površinah v ožjem in širšem okolju naše matične šole, dislocirane enote ter 3 podružnic. Dokument vsebuje preventivno-vzgojni in tehnično-varnostni del. V tem so predstavljene fotografije z izpostavljenimi mesti, grafični načrt šolskih poti in nasveti za varnejšo pot.

2 Splošne informacije o šoli in določitev šolskega okoliša

Javni vzgojno-izobraževalni zavod Osnovna šola Louisa Adamiča Grosuplje, s sedežem na naslovu Tovarniška cesta 14, 1290 Grosuplje, vključuje matično šolo Osnovna šola Louisa Adamiča Grosuplje, dislocirano enoto Adamičeva, podružnične šole Kopanjski, Št. Jurij in Žalna. V zavodu je 1091 učencev.

V šolski okoliš, v katerem zavod organizira vzgojno-izobraževalni proces, spadajo:

Osnovna šola LA Grosuplje, Tovarniška cesta 14

Grosuplje z naslednjimi ulicami: Adamičeva cesta (vse parne številke), Pod gozdom cesta I (od št. 6 dalje), Pod gozdom cesta II (od št. 9 dalje), Pod gozdom cesta III do VIII, Stritarjeva cesta, Kadunčeva cesta, Kolodvorska ulica, Taborska cesta, Industrijska cesta, Cesta Toneta Kralja, Kosovelova cesta, Levstikova cesta, Trubarjeva cesta, Prečna pot, Partizanska cesta, Veselova cesta I do III, Jurčičeva cesta I do III, Jurčičeva pot, Pod hribom I do III, Tovarniška cesta, Hribska pot, Pri nadvozu, Kersnikova cesta, Jakhlova cesta, Župančičeva cesta, Kovačičeva cesta, Obrtniška cesta, Cesta na Krko, Gasilska cesta, Rožna dolina, Malo Mlačevo (št. 23, 24, 33, 35), Veliko Mlačevo (št. 1, 1a, 2, 3, 4, 5, 62, 63), Spodnja Slivnica, Ponova vas (do št. 12 in št. 81, 81b, 81c), Brezje, Brvace.

Podružnična šola Žalna

Žalna, Velika Loka, Mala Loka, Luče, Plešivica pri Žalni, Lobček, Zagradec pri Grosupljem, Veliko Mlačevo (razen št. iz 1. alineje), Malo Mlačevo (razen št. iz 1. alineje), Velika Ilova Gora, Mala Ilova Gora, Gabrje pri Ilovi Gori.

Podružnična šola Št. Jurij

Št. Jurij, Vino, Vrbiče, Udje, Podgorica pri Št. Juriju, Gornji Rogatec, Bičje, Cerovo, Mala vas, Pece, Ponova vas (od št. 13 dalje), Medvedica, Velike Lipljene, Male Lipljene, Rožnik, Škocjan, Železnica.

Podružnična šola Kopanjski

Velika Račna, Mala Račna, Predole, Čušperk.

Skupni šolski okoliš Osnovne šole Louisa Adamiča Grosuplje in Osnovne šole Brinje

Adamičeva cesta (vse neparne številke), Pod gozdom cesta I (št. 1, 2, 3, 5), Pod gozdom cesta II (od 1 do 8 in po popravku odloka št. 601-1/97 z dne 24. 2. 2020 tudi Stranska pot 1/1d).

Skupni šolski okoliš Osnovne šole Louisa Adamiča Grosuplje in Osnovne šole Šmarje - Sap

Brvace.

Skupni šolski okoliš Podružnične šole Žalna in Podružnične šole Kopanjski

Velika Ilova Gora, Mala Ilova Gora, Gabrje pri Ilovi Gori.

Učenci podružničnih šol Kopanjski, Št. Jurij in Žalna obiskujejo pouk od 6. do 9. razreda na matični šoli na Tovarniški cesti 14 v Grosupljem.

Oseba, ki je na šoli zadolžena za prometno varnost in je bila imenovana za mentorja prometne varnosti ter vodi skupino za izdelavo načrta šolskih poti, je Alenka Gazi Legan, predstavnica v Svetu za preventivo in vzgojo v cestnem prometu (SPVCP).

3 Cilji in namen načrta

Pomembno je preventivno delovanje, da bi preprečili smrtne žrtve in (težje) poškodbe otrok na šolskih poteh. Z načrtom se poveča izvajanje ukrepov za zagotavljanje varnejših šolskih poti. Na podlagi vprašalnikov za starše in njihovih predlogov se je izkazalo, da so vodilni cilji naše šole povezani z ureditvijo prometnih površin za pešce in kolesarje, ureditvijo avtobusnih postajališč ter ureditvijo parkirnega režima. Načrt je namenjen učencem in zaposlenim zavoda, staršem oziroma zakonskim zastopnikom ter lokalni skupnosti. Nekatere rešitve, ki jih načrt ponuja, pomenijo tudi razbremenitev za starše. Lahko bi dosegli, da bi v šolo prihajalo peš ali s kolesom več otrok kot zdaj.

4 Otroci v prometu

Otroci naše šole so v promet vključeni na različne načine. Nekateri pridejo v šolo kot pešci, drugi kot potniki v osebni avtomobilu, največ kot potniki v avtobusu (večina učencev je vozačev), v veliki manjšini kot kolesarji. Otroci so zaradi svojih psihofizičnih lastnosti in neizkušenosti v prometu še posebej ogroženi. O varstvu otrok govori tudi 87. člen Zakona o pravih cestnega prometa (ZPrCP, Uradni list RS, št. 156/21 – uradno prečiščeno besedilo, 161/21 – popr.), ki pravi:

Otroci morajo biti kot udeleženci v cestnem prometu deležni posebne pozornosti in pomoči vseh drugih udeležencev.

Otroci morajo ponoči ali ob zmanjšani vidljivosti med hojo po cesti nositi na vidnem mestu na strani, ki je obrnjena proti vozišču, odsevnik, ki ne sme biti rdeče barve in katerega odsevna površina na vsaki strani meri najmanj 20 cm².

Učenci prvega in drugega razreda osnovne šole morajo na poti v šolo in iz nje nositi poleg odsevnika iz prejšnjega odstavka tudi rumeno rutico, nameščeno okoli vratu.

Kadar je treba poskrbeti za varnost otrok, posebno če se pričakuje večje število otrok na enem mestu (prihod ali odhod iz šole, vrtca ipd.), lahko šole, organizirane skupine staršev, organizacije za varnost cestnega prometa, ustanove, društva ali druge institucije organizirajo in izvajajo varstvo otrok v cestnem prometu.

Pri varovanju otrok iz prejšnjega odstavka na prehodu za pešce mora biti oseba, ki varuje otroke pri prečkanju vozišča, stara najmanj 21 let. Oblečena mora biti v oblačila živo rumene barve z vdolanimi odsevnimi trakovi bele barve, pri varovanju pa mora uporabljati predpisani, obojestransko označeni prometni znak "Ustavi!", s katerim ustavi prometni tok vozil in omogoči otrokom varno prečkanje vozišča.

Voznik mora na znak iz prejšnjega odstavka ustaviti vozilo pred prehodom za pešce in pustiti otroke mimo.

Otroci morajo imeti na poti v vrtec in prvi razred osnovne šole ter domov spremstvo polnoletne osebe. Spremljevalci so lahko tudi otroci, starejši od 10 let, in mladoletniki, če to dovolijo starši, skrbniki oziroma rejniki otroka. Otroci, ki obiskujejo prvi razred osnovne šole, lahko prihajajo v območju umirjenega prometa in v območju za pešce v šolo tudi brez spremstva, če to dovolijo starši, skrbniki oziroma rejniki.

Otroci smejo samostojno sodelovati v cestnem prometu šele, ko se starši, skrbniki oziroma rejniki prepričajo, da so otroci sposobni razumeti nevarnosti v prometu in da so seznanjeni s prometnimi razmerami na prometnih površinah, kjer se srečujejo s cestnim prometom.

O kršitvi določb tega zakona (ZPrCP), ki jo stori otrok ali mladoletnik, mora pooblaščen uradna oseba obvestiti njegove starše, skrbnike oziroma rejnike.

Z globo 250 evrov se kaznuje za prekršek voznik, ki ravna v nasprotju z določbo šestega odstavka tega člena. Vozniku motornega vozila se izreče tudi kazen 3 kazenskih točk.

4.1 Šolar – pešec

- (1) Šolar – pešec mora uporabljati prometne površine, namenjene hoji pešcev.
- (2) Načrti šolskih poti opredelijo varnejše poti do šole in poudarijo nevarnejša, bolj izpostavljena mesta na šolskih poteh.
- (3) Šolar – pešec se mora pred prečkanjem ceste vedno ustaviti. Preden stopi na vozišče, preveri, ali se mu približujejo vozila, na način, da pogleda levo, desno in še enkrat levo. Prečkanje ceste med parkiranimi vozili

odsvetujemo (če v bližini ni prehodov za pešce, naj šolar prečka cesto za zadnjim parkiranim avtomobilom).

- (4) Šolar – pešec naj uporablja podhode, nadhode in prehode za pešce. Na semaforiziranih prehodih za pešce mora počakati na zeleno luč za pešce in se s pogledom levo-desno prepričati, da so vozniki resnično ustavili. Na ostalih (nesemaforiziranih) prehodih je treba pozornost nameniti tudi približujočim se vozilom, da se ta ustavijo; šele nato lahko šolar varno prečka cesto. Šolar prečkanje predhodno naznani z dvignjeno roko.
- (5) Zakon o varnosti cestnega prometa v 91. členu določa, da morajo imeti otroci na poti v prvi razred osnovne šole ter domov spremstvo polnoletne osebe. Spremljevalci so lahko tudi otroci, starejši od 10 let, in mladoletniki, če to dovolijo starši. V tem primeru starši razredniku oddajo pisno obvestilo s podatki o spremljevalcu otroka na poti v ali/in iz šole domov.
- (6) Otroci morajo ponoči ali ob zmanjšani vidljivosti med hojo po cesti nositi na vidnem mestu na strani, ki je obrnjena proti vozišču, odsevnik, ki ne sme biti rdeče barve in katerega odsevna površina na vsaki strani meri najmanj 20 cm².
- (7) Učenci prvega in drugega razreda osnovne šole morajo na poti v šolo in iz nje, poleg odsevnika, nositi tudi rumeno rutico, nameščeno okoli vratu.
- (8) Šole, organizirane skupine staršev, organizacije za varnost cestnega prometa, ustanove, društva ali druge institucije lahko organizirajo in izvajajo varstvo otrok v cestnem prometu, na prehodih za pešce, skladno z določili Zakona o pravilih cestnega prometa (vloga šolskih prometnikov, ki pomagajo otrokom varno prečkati cesto na označenih prehodih za pešce).
- (9) Pešci morajo hoditi ob levem robu vozišča v smeri hoje. Pešca – šolarja lahko izjemoma usmerimo tudi na vozišče, če tam ni pločnika, pešpoti, kolesarske steze, hkrati pa zagotovimo na teh odsekih znižano hitrost do 30 km/h s celostno prometno ureditvijo. Enako velja tudi v primeru izjeme, ko pešca usmerimo na desno stran vozišča v smeri hoje.

4.2 Šolar – kolesar

- (1) V cestnem prometu sme samostojno voziti kolo otrok, star najmanj 8 let, ki ima pri sebi veljavno kolesarsko izkaznico, in oseba, ki je starejša od 14 let (drugače le v spremstvu polnoletne osebe). Otrok se usposobi za vožnjo kolesa, ko opravi kolesarski izpit in dobi v osnovni šoli kolesarsko izkaznico.
- (2) Šolar – kolesar mora uporabljati prometne površine, namenjene kolesarjem (kolesarske steze, poti).
- (3) Načrti šolskih poti prednostno obravnavajo šolske poti za pešce. Zelo priporočljivo je, da načrti opredelijo tudi varnejše kolesarske poti do šole in poudarijo nevarnejša, bolj izpostavljena mesta na šolskih poteh, kjer imajo prednost pešci (npr. okolica šole, območja za pešce, območja umirjenega prometa).
- (4) V kolikor na ali ob vozišču ni kolesarske steze ali pasu, mora kolesar voziti ob desnem robu vozišča (cca. 1 m od roba vozišča). Pri tem so zelo pomembne tudi urejene (utrjene) bankine, skladno z merili za vodenje šolskih poti.
- (5) Kolesa morajo biti tehnično brezhibno opremljena (ustrezna višina sedeža, zavore, zvonec, odsevniki, žarometi). Kolesar poskrbi, da je viden podnevi, pa tudi ponoči ali ob zmanjšani vidljivosti (uporaba signalnih barv na oblačilih, odsevnih trakov, svetilk).
- (6) Šolar – kolesar mora imeti med vožnjo kolesa ustrezno pripeto zaščitno kolesarsko čelado. Enako velja tudi takrat, kadar se vozi na kolesu kot potnik.
- (7) Šolar – kolesar mora biti pozoren na dogajanje v prometu in upoštevati predpise.
- (8) Pri hoji ob kolesu na vozišču je varneje, če kolesar hodi ob desni strani kolesa.
- (9) Telefoniranje med vožnjo na kolesu je prepovedano in nevarno. Odsvetuje se tudi uporaba slušalk med vožnjo na kolesu.
- (10) Prevažanje drugih šolarjev na prtljažniku je prepovedano in nevarno.
- (11) Kolesarske steze morajo kolesarji uporabljati v skladu s prometnimi predpisi (upoštevati morajo prometne znake in puščice na kolesarski stezi, ki določajo smer prometa na njej – napačna smer vožnje je najpogostejša

napaka vseh kolesarjev).

- 5 Kolesarji smejo prečkati prehod za pešce le kot pešci in pred tem sestopiti s kolesa in ga potiskati ob sebi. Drugače je na prehodu za kolesarje, pri čemer pa je treba prevoziti prehod z veliko mero previdnosti.

4.3 Šolar – potnik oziroma vozač

Številne šolarje starši pripeljejo v šolo z avtomobili. Pri tem je najpomembnejše, da so otroci vedno pravilno pripeti z varnostnim pasom ter nameščeni v ustreznem varnostnem sedežu glede na njihovo starost.

- (1) Po Zakonu o pravilih cestnega prometa mora biti otrok, manjši od 140 cm ali lažji od 36 kg, med vožnjo v motornem vozilu z vgrajenim zadrževalnim sistemom zavarovan z zadrževalnim sistemom, ki je primeren telesnim lastnostim otroka. V motornem vozilu, ki ni opremljen z zadrževalnim sistemom, ni dovoljeno prevažati otrok, mlajših od treh let, otroci starejši od treh let in manjši od 140 cm pa se smejo prevažati le na sedežih, ki niso prednji sedeži. Otroku ni dovoljeno prevažati v nazaj obrnjenem zadrževalnem sistemu v sedežu za potnike, zaščitenem s prednjo zračno blazino, razen če je zračna blazina deaktivirana mehanično. Za osnovnošolske otroke je primerna skupina II + III, kamor spadajo sedeži za otroke, težke med 15 kg in 36 kg oziroma stare od 3 let do 12 let.
- (2) Šolarji naj vstopajo ali izstopajo iz avta na tisti strani, ki je obrnjena stran od prometa (npr. na pločnik).
- (3) Učenci, ki se vozijo s šolskim avtobusom, morajo upoštevati pravila obnašanja na avtobusu in tudi pravila čakanja na postajališčih šolskega avtobusa.

Šolarji naj vstopajo ali izstopajo iz avta na tisti strani, ki je obrnjena stran od prometa (npr. na pločnik).

Učenci, ki se vozijo s šolskim avtobusom, morajo upoštevati pravila obnašanja na avtobusu in tudi pravila čakanja na postajališčih šolskega avtobusa.

Šolarji avtobus pričakajo na posebej označenem postajališču. Vedno počakajo, da se avtobus ustavi, nato varno in organizirano vstopijo vanj. Enako tudi po izstopu, stran od vozila, na varni površini počakajo, da le-to odpelje. Nato nadaljujejo svojo pot proti domu.

Šolarji morajo na šolskem avtobusu ali kombiju upoštevati voznikova navodila.

Šolarji morajo biti med vožnjo v šolskem avtobusu ali kombiju pripeti z vgrajenimi varnostnimi pasovi in obrnjeni v smeri vožnje.

Šolarji med vožnjo ne motijo voznika, se ne prerivajo in ne kričijo.

56. člen Zakona o osnovni šoli (ZOsn, Uradni list RS, št. 81/06 – uradno prečiščeno besedilo, 102/07, 107/10, 87/11, 40/12 – ZUJF, 63/13 in 46/16 – ZOFVI-K) določa:

- Učenec ima pravico do brezplačnega prevoza, če je njegovo prebivališče oddaljeno več kot štiri kilometre.
- Učenec ima pravico do brezplačnega prevoza ne glede na oddaljenost njegovega prebivališča od osnovne šole v prvem razredu, v ostalih razredih pa, če pristojni organ za preventivo v cestnem prometu ugotovi, da je ogrožena varnost učenca na poti v šolo.
- O načinu prevoza se osnovna šola dogovori s starši in lokalno skupnostjo.
- Osnovna šola mora učencem, ki morajo čakati na organiziran prevoz, zagotoviti varstvo.
- Učenec, ki obiskuje osnovno šolo zunaj šolskega okoliša, v katerem prebiva, ima pravico do povračila stroškov prevoza v višini, ki bi mu pripadala, če bi obiskoval osnovno šolo v šolskem okolišu, v katerem prebiva.

5 Vozni red

Osnovna šola mora učencem, ki morajo čakati na organiziran prevoz, zagotoviti varstvo. Šola ima organizirane prevoze za vse smeri in tudi natančno določene termine prihodov oziroma odhodov. O načinu prevoza se osnovna šola dogovori s starši in lokalno skupnostjo.

PŠ KOPANJ + PEROVO + ROMIV		
VOŽNJE ZJUTRAJ		
6.35	Gabrje – Ilova Gora	kombi
6.45	Čušperk	kombi
6.55	Mala Račna - Kopanj	kombi
7.00	Predole - Kopanj	kombi

PŠ KOPANJ + PEROVO + ROMIV		
VOŽNJE POPOLDAN		
13.45	Kopanj, Velika Račna, Čušperk 1, Čušperk 2, Mala Račna	kombi
13.55	AP Velika Račna, Gabrje, Predole, Pirka	razvoz iz AP
14.45	AP Velika Račna, Gabrje, Predole, Pirka	razvoz iz AP

Vozni red velja s 1. 9. 2022 in se lahko med šolskim letom tudi spremeni. Spremembe so objavljene na šolski spletni strani.

6 Statistično poročilo o prometnih nezgodah

Od 1. 9. 2021 do 31. 10. 2022 je bilo v okolici osnovnih šol šolskega okoliša OŠ LA Grosuplje obravnavanih 7 prometnih nesreč:

1. V okolici OŠ LA Grosuplje na naslovu Tovarniška cesta 14, Grosuplje, smo obravnavali eno prometno nesrečo, in sicer z materialno škodo. Vzrok prometne nesreče je bil nepravilen premik z vozilom. Prometna nesreča se je pripetila ob 8.00.
2. V okolici DE Adamičeva, na naslovu Adamičeva cesta 29, Grosuplje, smo skupno obravnavali štiri prometne nesreče, in sicer tri z materialno škodo in eno prometno nesrečo z lahкими telesnimi poškodbami. V treh primerih je bil vzrok prometne nesreče neupoštevanje pravil o prednosti, v enem primeru pa nepravilen premik z vozilom. Vse štiri prometne nesreče so se pripetile med 14.00 in 16.00.
3. V okolici PŠ Št. Jurij 14, Grosuplje smo obravnavali dve prometni nesreči, in sicer obe z lahko telesno poškodbo. V enem primeru je bil vzrok prometne nesreče neupoštevanje pravil o prednosti, v drugem pa nepravilna stran/smer vožnje. Ena prometna nesreča se je pripetila ob 6.00, druga pa po 17.00.
4. V zgoraj navedenem času na območju PŠ Žalna in PŠ Kopanj, nismo obravnavali prometne nesreče v okolici šole.

V okolici navedenih šol smo v navedenem času večkrat opravljali nadzor hitrosti voznikov motornih vozil ter ugotavljali psihofizično stanje voznikov, vendar v času nadzorov posebnosti oz. odstopanj nismo obeležili.

(Vir: Policijska postaja Grosuplje, dne 11. 11. 2022.)

7 Ukrepi in dejavnosti za varnost učencev v šolskem letu 2022/23

1. Začetek šolskega leta

Vstop v novo šolsko leto vsako leto pospremimo z veliko mero skrbnosti, ki jo potrebujejo predvsem mlajši učenci. Na prehodih za pešce so prisotni predstavniki Združenja šoferjev in avtomehaničev Grosuplje ter Policijske postaje Grosuplje. Po potrebi se vključi tudi občinsko redarstvo.

V šoli se v okviru razrednih ur in roditeljskih sestankov opozori na prometno problematiko vsake posamezne enote šole. Načrt šolskih poti se v posodobljeni različici predstavi učencem, staršem, svetu staršev in svetu zavoda.

2. Bodi preViden

V začetku oktobra se z geslom *Bodi previden* vsako leto začne akcija Pešec, ki jo pri Nacionalnem programu varnosti cestnega prometa koordinira Javna agencija Republike Slovenije za varnost prometa. Akcija poteka skozi vse zimske mesece, ko je ogroženost pešcev največja. Pomemben del akcije so dejavnosti, ki se izvajajo po šolah: učenci svojim starim staršem pišejo pisma s priloženim letakom in razglednico, ki opozarjata na uporabo odsevnih predmetov.

3. Policist Leon

Učenci 5. razreda obravnavajo problematiko varnosti v cestnem prometu (pešci, kolesarji, varnostni pas). Dejavnost izvaja Policijska postaja Grosuplje.

4. Usposabljanje za vožnjo kolesa

V 5. razredu se učenci urijo v spretnostni vožnji s kolesom in spoznajo osnovne prometne predpise. Petošolci med poukom in pri prometnem krožku v sodelovanju s policijo opravljajo tečaj kolesarskega izpita. Poznavanje prometnih predpisov praktično preizkusijo na prometnem poligonu. Tudi tema tehniškega dne je povezana s prometom (pregled koles, spretnostni poligon).

5. Obnašanje v prometu

Pri rednem pouku bo v vseh razredih poudarek na:

- varni poti v šolo (tudi drugošolci morajo imeti rutko),
- varnosti otrok v avtomobilu,
- etiki obnašanja v prometu,
- pomenu ustrezne kolesarske opreme,
- poznavanju prometnih predpisov in
- vrednotenju lastnega ravnanja v prometu.




6. Sodelovanje z lokalno skupnostjo

Šola bo v sodelovanju s Svetom za preventivo in vzgojo v cestnem prometu Občine Grosuplje in Policijsko postajo Grosuplje posodabljala Načrt šolskih poti ter z njim seznanila vse učence na šoli. Pridružili se bomo dejavnostim lokalne skupnosti in organizacij, povezanih s prometno problematiko.




7. Drugi ukrepi in dejavnosti

- Med šolskim letom bomo po potrebi prek e - pošte obveščali starše glede aktualne prometne problematike.
- Učenci bodo z nalepkami in letaki starše opominjali na pomembnost zavedanja varnega udejstvovanja v prometu.
- Ogled preventivnih videoposnetkov s prometno vsebino pri razrednih urah in na roditeljskih sestankih.
- Seznanitev učencev, strokovnih delavcev in staršev z načrtom OŠ LA Grosuplje.
- Posodobitev načrta šolskih poteh, ki je objavljen na platformi načrtov šolskih poti pod okriljem Javne agencije republike Slovenije za varnost prometa.
- Seznanitev Sveta za preventivo in vzgojo v cestnem prometu Občine Grosuplje z Načrtom šolskih poti OŠ La Grosplje.

8 Načrt izpostavljenih mest na šolskih poteh

PŠ KOPANJ – izpostavljena mesta			
Zap. št./lokacija	Slika lokacije	Zakaj je mesto nevarno?	Predlogi za izboljšanje
1. Pot v Malo Račno		Zaustavljen kombi onemogoča pogled na cesto.	Kombi naj ustavi na skrajnem robu ceste in s tem omogoči večjo vidljivost prometa na cesti.
2. Čušperk		Ustavljen kombi povzroči nepreglednost in zastoj prometa. Mesto je nevarno, saj voznik ustavlja na nasprotni strani učenčeve hiše (učenec mora prečkati cesto).	Ker je mesto pred hišo nepregledno zaradi ovinka, predlagamo, da se kombi zaustavi 10 m naprej.
3. Avtobusna postaja Pirka		Gost promet. Nenadzorovana hitrost voznikov. Nepregleden ovinek. Prečkanje zelo prometne ceste brez prehoda za pešce. Onemogočena pešpot, saj do Velike Račne ni pločnika.	Predlagamo ureditev pločnika in prehoda za pešce, sicer morajo starši zaradi navedenih razlogov otroke sami voziti v šolo.

PŠ KOPANJ – izpostavljena mesta

Zap. št./ lokacija	Slika lokacije	Zakaj je mesto nevarno?	Predlogi za izboljšanje
4. Začetek vasi Velika Račna		<p>Gost promet. Nenadzorovana hitrost voznikov. Nepregleden ovinek.</p>	<p>Nadzor hitrosti. Postavitev hitrostnih ovir.</p>
5. Velika Račna		<p>Gost promet. Nenadzorovana hitrost. Nepregleden ovinek. Manjkajoči prehod za pešce.</p>	<p>Predlagamo označitev prehoda za pešce, ki bi omogočal najvarnejši dostop do gasilskega doma, saj tam učenci vstopajo na avtobus in izstopajo z njega, kadar gredo v Grosuplje ali Ljubljano.</p>
6. Avtobusna postaja Mala Račna		<p>Gost promet. Cesta brez pločnika. Otroci vstopajo v križišču in izstopajo na cesti.</p>	<p>Ureditev pločnika ob glavni cesti. Ureditev varnega postajališča za vstop in izstop.</p>

8. Postajališče
Vel. Račna



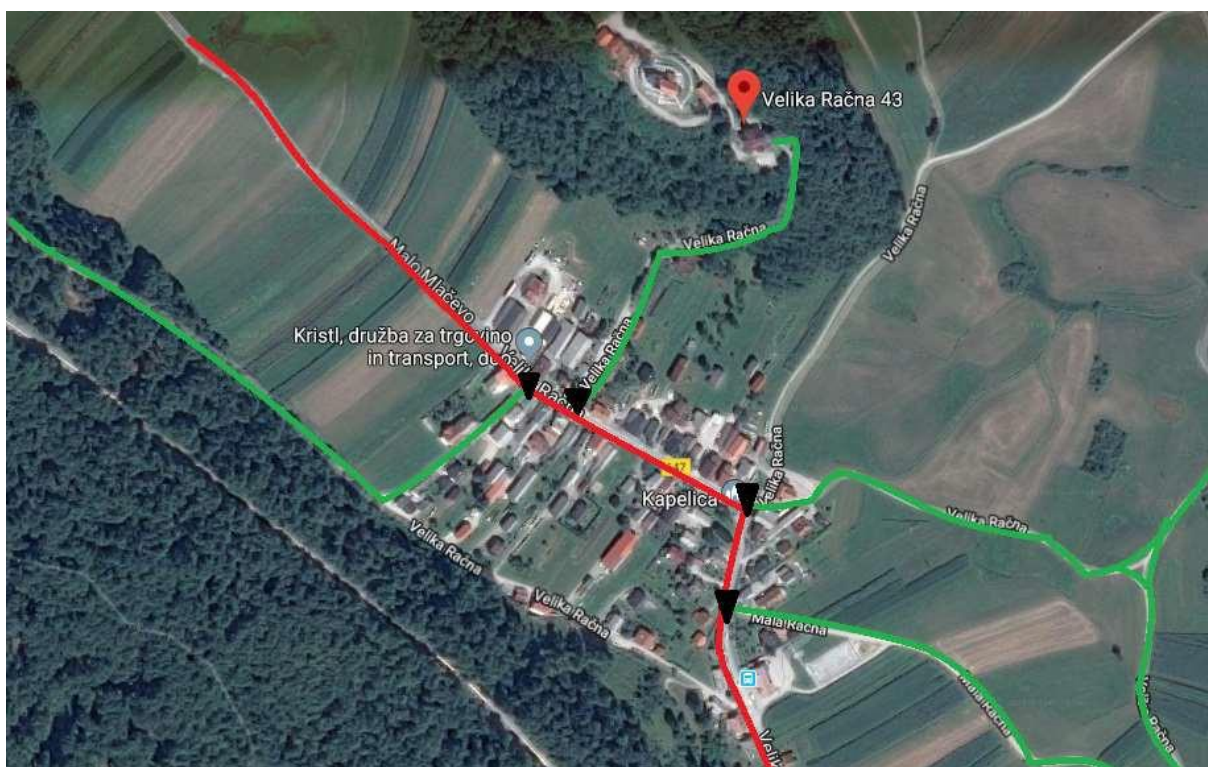
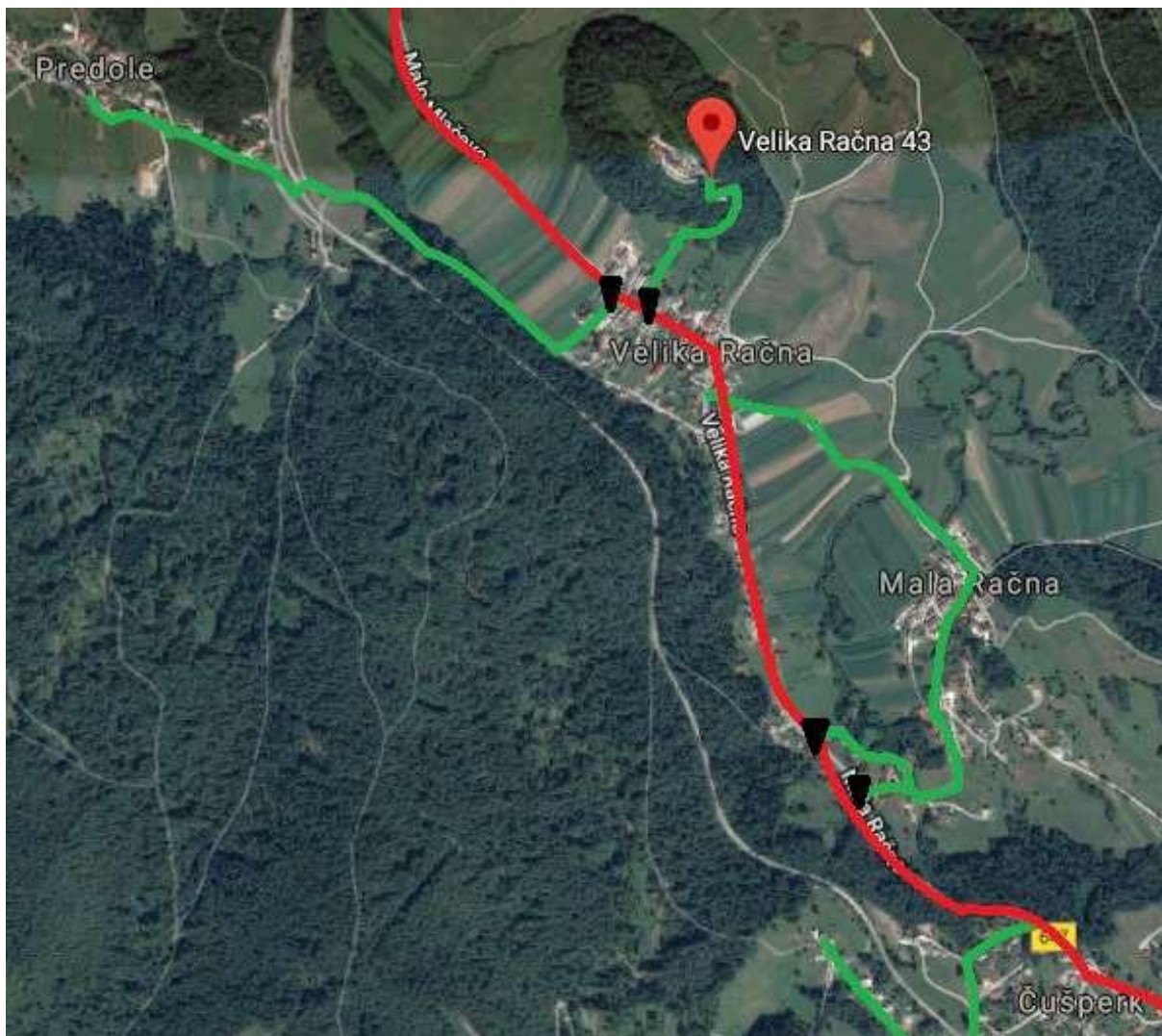
Nepriлагоjena hitrost
voznikov.

Prehoda za pešce se
nahajata za ovinkom.



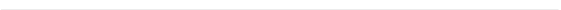



Tovorna vozila (tudi z
nepriлагоjeno hitrostjo).

Prometni nesreči v
preteklosti na tem
mestu.

Izgradnja otočkov.
Prestavitev prehodov
za pešce na drugo
lokacijo zaradi velike
nevarnosti.



Legenda:

	VARNA POT
	NEVARNA POT
	IZPOSTAVLJENA POT
	NEUSTREZNO POSTAJALIŠČE
	NI PREHODA
	ŽELEZNIŠKI PREHOD BREZ ZAPORNIC

9 Načrt šolskih poti

Na varnost v prometu vpliva več dejavnikov. Načrt šolskih poti opozori na izpostavljena mesta, ki so še posebej nevarna ob prometnih konicah in slabi vidljivosti. Pomembno je s preventivnimi akcijami ozaveščati učence, učitelje in starše, ki predstavljajo otrokom največji vzor ter zgled.

10 Zaključek

Skupno sodelovanje učencev, staršev, lokalne skupnosti, organizacij in društev lahko veliko pripomore k večji prometni varnosti. Kljub številnim izboljšavam in ukrepom na omenjenem področju je skoraj nemogoče zagotoviti popolnoma varno cestno infrastrukturo oziroma varne šolske poti, saj je dinamika prometa, vozil in voznikov precej nepredvidljiva. Še posebej je zato pomembna posameznikova pozornost v prometu.

11 Viri

Google Zemljevidi/Google Earth. Pridobljeno 2018 s <https://maps.google.com/>.

Statistično poročilo o prometnih nezgodah (11. 11. 2022). Policijska postaja Grosuplje.

Strah, R. (2016). Smernice za šolske poti: smernice za izdelavo učinkovitih načrtov šolskih poti, kriteriji in pregled varnosti na šolskih poteh ter označevanje šolskih poti. Ljubljana: Javna agencija RS za varnost prometa.

Zakon o osnovni šoli (ZOsni). Uradni list RS, št. 81/06 – uradno prečiščeno besedilo, 102/07, 107/10, 87/11, 40/12 – ZUJF, 63/13 in 46/16 – ZOFVI-K.

Zakon o pravilih cestnega prometa (ZPrCP). Uradni list RS, št. 156/21 – uradno prečiščeno besedilo, 161/21 – popr.

Načrt šolskih poti OŠ LA Grosuplje

Avtorice: Alenka Gazi Legan, Sabina Erjavec, Zvonka Pekolj, Suzana Pevec, Tanja Pogorelčnik Burger, Irena Rakar in Daša Vukanac

Posodobljena izdaja: Alenka Gazi Legan, Janja Pečelin

Fotografije: Alenka Gazi Legan, Janja Pečelin, Zvonka Pekolj, Irena Rakar, Daša Vukanac in starši učencev OŠ LA Grosuplje

Oblikovanje: Marina Furlan, Alenka Zabukovec

Lektoriranje: Mateja Zupančič

Izdajatelj in založnik: OŠ LA Grosuplje, 3. izdaja

Odgovorna oseba: dr. Barbara Rodica

Letnica izdaje: 2022

Spletni naslov publikacije: www.oslag.si